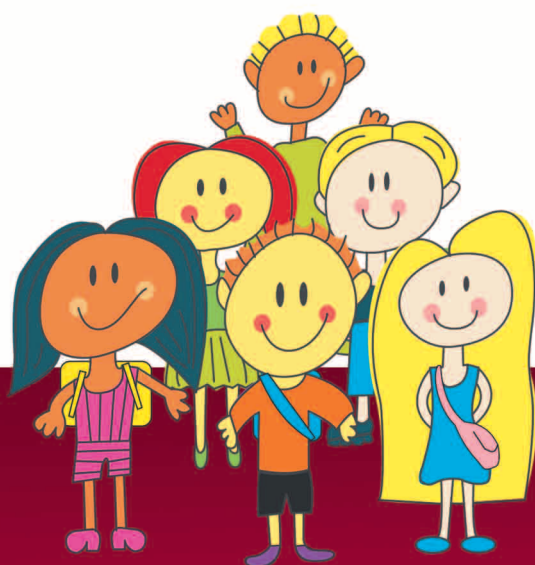
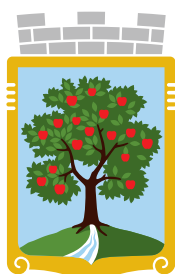


Základní školy

**statutárního města
Jablonec nad Nisou**



www.mestojablonec.cz

2022



Statutární město Jablonec nad Nisou je zřizovatelem 9 úplných základních škol.

Školský zákon ukládá obci zajistit podmínky pro plnění povinné školní docházky dětí s místem trvalého pobytu na jejím území a v případě, že zřizuje více základních škol, je povinna v souladu s § 178 zák. č. 561/2004 Sb., o předškolním, základním, středním, vyšším odborném a jiném vzdělávání (školský zákon), ve znění pozdějších předpisů, ve své samostatné působnosti vy-

dat obecně závaznou vyhlášku, ve které stanoví školské obvody. Statutární město Jablonec nad Nisou svoji povinnost naplnilo vydáním Obecně závazné vyhlášky č. 4/2016 o školských obvodech základních škol zřízených statutárním městem Jablonec nad Nisou.

Schválené znění Obecně závazné vyhlášky je k dispozici na webových stránkách statutárního města.

<https://www.mestojablonec.cz/cs/magistrat/dokumenty/vyhlasky/2016-4-0-skol-skych-obvodech-zs.html>

Pro přehlednost jsou na webových stránkách u jednotlivých základních škol také uvedeny podrobné rozpisy ulic s čísly domů, kde si ověříte, která základní škola je pro Vás spádová.

Statutární město Jablonec nad Nisou je zároveň zřizovatelem Základní umělecké školy a Domu dětí a mládeže Vikýř.

Oba subjekty působí ve městě jako neocenitelný doplněk pro děti a žáky zaměřený na umělecké vzdělávání a volnočasové aktivity.



Úvodní slovo
náměstka primátora
Mgr. Davida Máneka



Vážení rodiče, milí přátelé, vydáním této brožury vám chceme především pomoci usnadnit důležitý úkol výběru základní školy pro vaše děti. Víme, jak zásadní změnou v jejich životě je to, kdy se z předškoláků stanou prvňáčky. Nabízíme vám proto ucelený přehled všech základních škol v Jablonci nad Nisou zřizovaných městem i jinými subjekty.

Neexistuje univerzální rada, jak vybrat tu správnou. Většina z vás nejspíš odvede své dítě k zápisu na spádovou základní školu, protože chcete, aby se vzdělávalo v místě bydliště, se svými vrstevníky, které zná ze sousedství nebo z mateřské školy. Zachování přirozené vazby na místo bydliště i okolní komunitu je určitě silný důvod zvolit právě spádovou základní školu. Stejně tak ale platí, že rodiče mohou klást důraz na různé aspekty vzdělávání.

Někdo preferuje jazyky, někdo zase technické vzdělávání, jiný hledá pro své dítě menší kolektiv. V takových případech je na místě se více rozhlédnout.

Dny otevřených dveří na základních školách vám umožní osobně poznat atmosféru a ducha školy, seznámit se s vizí jejího směřování, poznat konkrétní učitele, kteří budou s vašimi dětmi trávit tolik společného času. Na lidech podle mě záleží ze všeho nejvíce.

Od letošního roku budete mít k zápisu na vybranou základní školu k dispozici „zápisový portál“ dostupný z internetové adresy <https://zapisdozs.mestojablonec.cz>. K využití této webové aplikace pro podporu zápisů dětí do mateřských a základních škol nás vedla snaha o jednotnost, snížení administrativní zátěže ředitelů našich škol a transparentnost. Každá základní

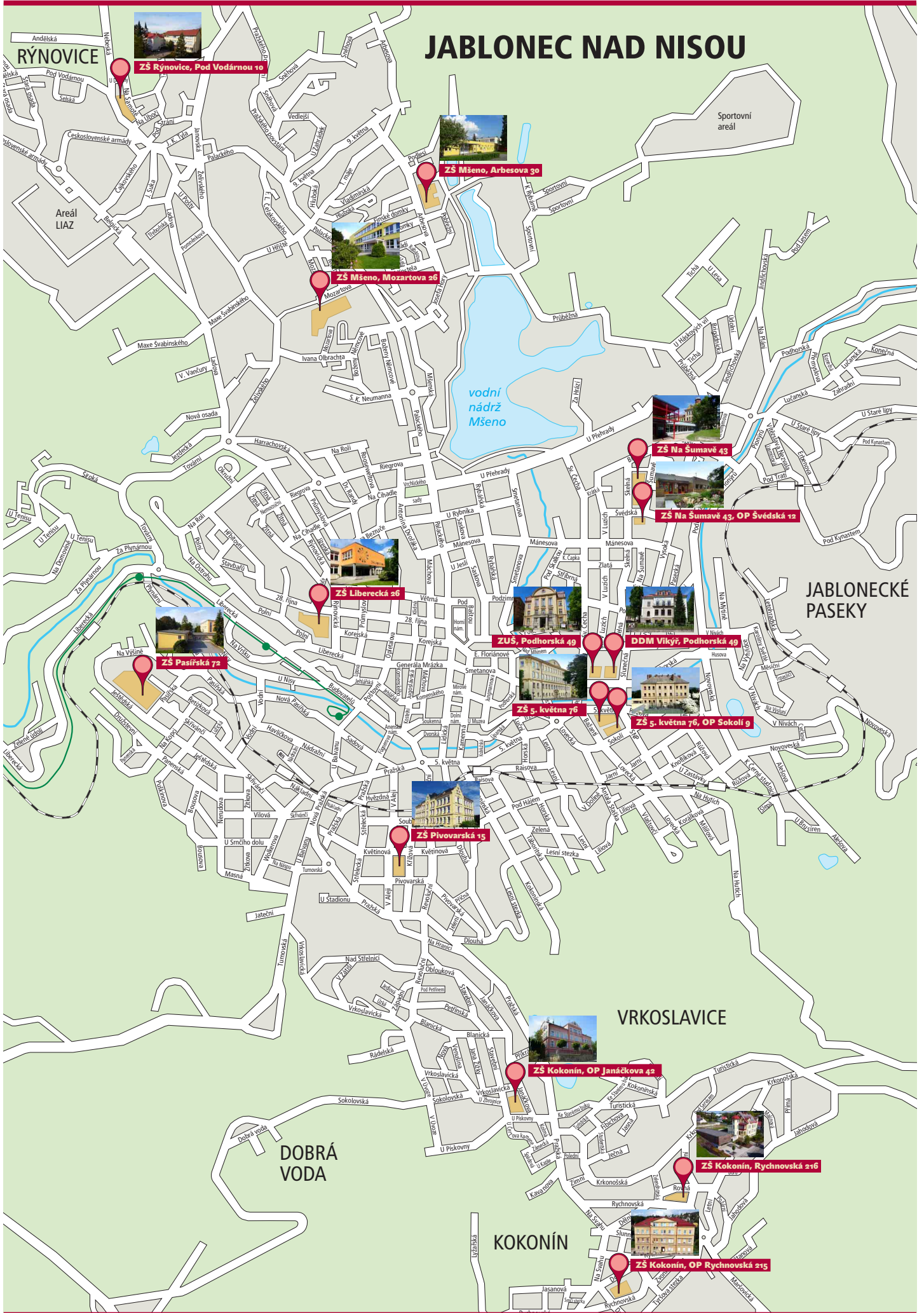
škola bude mít na svých stránkách odkaz na „zápisový portál“ a podrobné organizační pokyny pro vaši snadnou orientaci. Stejný odkaz bude k dispozici i na webu města.

Statutární město Jablonec nad Nisou se u všech svých škol maximálně snaží o finanční, materiální i metodickou podporu jejich vývoje kupředu. Hledáme i vytváříme příklady dobré praxe, kterou mohou ostatní v mnohém následovat. Záleží nám na tom, aby se kvalitního základního vzdělání dostalo všem dětem Jablonecka.

Přeji vám, milí rodiče, dobrou a moudrou volbu pro své děti a našim budoucím prvňáčkům šťastný přechod z mateřinky do základní školy.

Mgr. David Mánek
náměstek primátora

JABLONEC NAD NISOU



Základní škola Jablonec nad Nisou

5. května 76



Ředitelka školy

Mgr. Michaela Hanyšová

775 999 954

reditel@zsjdbc5kvetna.cz

www.zsjdbc5kvetna.cz

Škola je umístěna v okrajové části města ve dvou budovách, které jsou odděleny školním parkem se zelení a obě budovy jsou spojeny spojovací chodbou. V blízkosti školy se nachází les, louky a park.

V budově v ulici 5. května jsou umístěny třídy 2. stupně a třídy Montessori. Sídlí zde vedení školy. Pro žáky je zde k dispozici počítačová učebna, učebna fyzika, dvě jazykové učebny, hudebna, dílna a kuchyňka.

Vzhledem k velké úspěšnosti v získávání finančních prostředků z evropských fondů je škola nadstandardně vybavena pro výuku v oblasti informačních technologií a jazyků. Dataprojektory a interaktivní tabule patří ke standardnímu vybavení každé učebny.



Ve škole se vyučuje podle tří vzdělávacích programů. Kromě běžných tříd škola otevírá specializované třídy s programem Montessori a specializované třídy s rozšířenou výukou anglického jazyka již od 1. ročníku.

Škola vytváří pro své žáky co nejlepší studijní podmínky; vede je ke

zdravému životnímu stylu, při němž se maximálně eliminuje rizikové chování dětí (drogy, šikana, kriminalita apod.), které je v současné době tolik ohrožuje. K tomu velmi napomáhají ve škole přítomní speciální pedagog, výchovný poradce i metodik prevence.



Základní škola Jablonec nad Nisou

5. května 76

odloučené pracoviště – Sokolí 9



Ředitelka školy

Mgr. Michaela Hanyšová

775 999 954

reditel@zsjdbc5kvetna.cz

www.zsjdbc5kvetna.cz

Odloučené pracoviště základní školy 5. května se nachází v budově Sokolí 9, která je s hlavní budovou propojena spojovací chodbou. Žáci mohou využívat školní park, který je vybaven herními prvky.

Jsou zde umístěny všechny třídy 1. stupně. Žákům je k dispozici další tělocvična, počítačová učebna a tři oddělení školní družiny. K původní budově školy byla vybudována přístavba, kde je umístěna školní jídelna, oddělení školní družiny a šatny.

Dataprojektory a interaktivní tabule patří i v této budově ke standardnímu vybavení každé učebny.

Pro sportovní vyžití žáků slouží nejen školní tělocvičny, ale také nové hřiště, které je umístěno před budovou v ulici Sokolí.



Základní škola Jablonec nad Nisou Mšeno, Arbesova 30



Arbesovka

Ředitel školy

Mgr. Tomáš Saal

483 737 111

info@arbesovka.cz

www.arbesovka.cz

Základní škola je plně organizovaná škola se dvěma třídami v každém ročníku. Její velkou výhodou je umístění v klidném prostředí v blízkosti jablonecké přehrady.

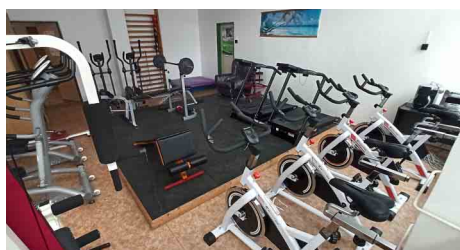
Od 6. ročníku fungují ve škole sportovní třídy s všesportovním zaměřením. Právě v oblasti sportu vykazují žáci trvale vynikající výsledky, a to i v celorepublikovém měřítku. Nejen jim, ale všem žákům slouží ke sportovnímu vyžití 2 tělocvičny, posilovna a hřiště. Školní družina má 5 oddělení a v provozu je denně od 6.30 do 16.30 hodin. Součástí budovy je školní jídelna, která nabízí třikrát týdně výběr ze dvou jídel a možnost bezlepkové diety. Zároveň je žákům k dispozici školní bufet, který nabízí prodej zdravých svačin včetně nápojů.

V rámci ŠVP se žáci 2. a 3. tříd účastní plaveckého výcviku, žáci

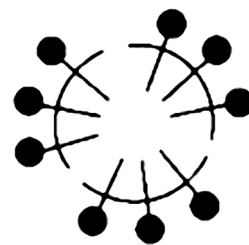


2. stupně lyžařského výcviku a žáci sportovních tříd cyklistického, vodáckého a lyžařského kurzu. Ve škole působí psycholog, který spolu s výchovným poradcem a metodikem prevence zajišťují harmonizační pobyty pro žáky 6. ročníku a programy zaměřené na prevenci sociálně-patologických jevů. Škola nabízí každoročně škálu volnočasových aktivit zaměřených na sport a výtvarné činnosti.

vých aktivit zaměřených na sport a výtvarné činnosti.



Základní škola Jablonec nad Nisou Liberecká 26



Ředitel školy
Mgr. Martin Chytka

487 370 333
skola@zsliberecka.cz
www.zsliberecka.cz

Základní škola je moderní školou v centru města. Poskytuje výuku od 1. po 9. ročník, přičemž v každém ročníku jsou 3 třídy.

Součástí školy je školní jídelna, školní družina, která má k dispozici nově postavený samostatný objekt. Školu obklopuje rozsáhlý areál s herními prvky a sportovním hřištěm. Škola využívá nové odborné učebny cizích jazyků, přírodopisu, fyziky, chemie a pracovní dílny. Žáci mají k dispozici školní knihovnu



a studovnu. Dataprojektory a interaktivní tabule patří ke standardnímu vybavení všech tříd. Žáci absolvuji kurz plavání a lyžování, v 1., 2.



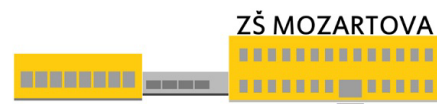
a 6. třídě harmonizační pobyt.

Škola udržuje dlouholetou spolupráci s partnerskou školou v Bautzenu a Neugablonz. Ve škole působí již řadu let speciální pedagog, který spolu s výchovným poradcem i metodikem prevence je velkým přínosem při řešení problémů žáků či celých kolektivů.

Škola nabízí žákům zhruba dvě desítky zájmových kroužků.



Základní škola Jablonec nad Nisou Mšeno, Mozartova 26



Ředitel školy
Mgr. Karel Opočenský

483 737 920
skola@zsmozartova.cz
www.zsmozartova.cz

Stále probíhající postupná modernizace školy umožňuje žákům i učitelům pracovat v moderně vybavených třídách a odborných učebnách.

Škola má bezbariérový přístup a novou venkovní učebnu přírodních věd. Škola nabízí výuku anglického jazyka od 1. ročníku, pro předškoláky vždy po zápisu „Veselou školičku“. Již mnoho let ve škole působí školní psycholog. Do výuky na obou stupních jsou zakomponovány preventivní programy, ekologické výjezdy, dopravní výchova, poznávací, sportovní i kulturní aktivity.

Budova školní družiny je v přímém sousedství školy a provoz zajišťuje denně od 6.00 do 16.00 hod., resp. do 17.00 hod. Ve školní jídelně předkládají svým strážníkům 2–3x týdně výběr ze dvou jídel, v prostoru



školy je již několik let „zdravý bufet“. Ke sportování žáků i veřejnosti slouží 3 tělocvičny a atletické hřiště přímo u školy. Nedílnou součástí školní budovy je prostor hudebního oddělení ZUŠ a pobočka Městské knihovny pro žáky i mšenskou veřejnost. V neposlední řadě je škola i dobře dopravně dostupná.



Základní škola Jablonec nad Nisou Na Šumavě 43



ZŠ ŠUMAVA

JABLONEC NAD NISOU

Ředitel školy

Mgr. Jan Kolář

483 369 221

kolar@zssumava.cz

www.zssumava.cz

Základní škola Na Šumavě 43 je jednou z nejstarších škol v Jablonci. Škola se nachází uprostřed sídliště Šumava, poblíž jablonecké přehrady a je dobře dopravně dostupná.

Pokrývá výuku od prvního po devátý ročník. V jednotlivých ročnících jsou převážně tři třídy. Škola má čtyři budovy, kde tři na sebe vzájemně navazují (ulice Na Šumavě) a jedna budova – odloučené pracoviště se nachází v bezprostřední blízkosti (ulice Švédská) a poskytuje zázemí prvním třídám a školní družině.



Škola má dvě tělocvičny, dvě venkovní hřiště, k dispozici je přírodní učebna využívaná za příznivého počasí především pro výuku přírodopisu, výtvarné výchovy, prvouky i pěstitelských prací. Velká tělocvič-



na se po rekonstrukci v létě 2021 posunula do standardů sportovních hal 21. století. Školní jídelna nabízí výběr ze dvou jídel a salátový bar.

Pro výuku škola využívá blízký plavecký bazén a sportovní halu.

V rámci ŠVP se jednotlivé ročníky účastní tematicky zaměřených několikadenních výjezdů (vodácké, lyžařské, přírodovědné, vzdělávací, harmonizační aj.). Jedním z hlavních cílů školy je budování zdravých třídních kolektivů.



Základní škola Jablonec nad Nisou Na Šumavě 43

Odloučené pracoviště – Švédská 12



ZŠ ŠUMAVA

JABLONEC NAD NISOU

Ředitel školy

Mgr. Jan Kolář

483 369 221

kolar@zssumava.cz

www.zssumava.cz

Odloučené pracoviště ZŠ Na Šumavě se nachází v ulici Švédské. Primárně se zde vzdělávají žáci 1. tříd a je zde umístěna školní družina, která má v současné době 6 oddělení.

Objekt odloučeného pracoviště je obklopen rozsáhlou zahradou s herními prvky. Při vzdělávání na prvním stupni jsou žáci vhodně motivováni k jednotlivým učebním úkolům formou hry, soutěží, hádanek i využitím mezipředmětových vztahů.

Prostory všech šesti oddělení ŠD, které jsou vybaveny novým nábytkem, poskytují žákům dostatek místa pro soukromí, odpočinek, hru i pracovní aktivity. Oblíbené jsou tradiční celodružinové dny (Vánoč-



ní odpoledne ve ŠD pro rodiče, Halloween, Zahradní slavnost apod.). Žáci zde mají k dispozici řadu zají-

mavých her a pomůcek. ŠD využívá školní zahradu i další prostory školy.



Základní škola Jablonec nad Nisou

Pasířská 72



Ředitelka školy
Mgr. Jitka Štovićková

484 846 334
reditel@zspasirskajbc.cz
www.zspasirskajbc.cz

Základní škola je plně organizovaná s rozšířenou výukou tělesné výchovy a v současné době má 19 tříd v devíti ročnících.

Nachází se uprostřed sídliště Žižkův Vrch, v klidné lokalitě, s dobrou dostupností, blízko lesoparku.

Nedílnou součástí školy je školní jídelna a školní družina s provozní dobou od 6.00 do 16.00 hodin. ZŠ má každoročně rozmanitou nabídku zájmových kroužků.

Předností školy je výuka anglického jazyka od 1. ročníku, sportovní přípravy od 6. ročníku, nadstandardně vybavené učebny fyziky, chemie, dvě počítačové učebny.

Neocenitelnou pomoc v ZŠ zajišťuje školní psycholog a speciální pedagog společně s výchov-

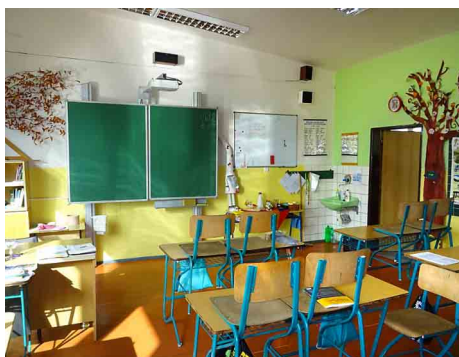


ným poradcem a metodikem prevence.

Ve škole je velká, plně vybavená tělocvična, malá tělocvična a zrcadlový sál. Součástí školy je také rozsáhlý sportovní areál, který může v odpoledních hodinách při splnění

podmínek provozního řádu využít veřejnost.

Základní škola pořádá pro děti z MŠ tradiční „Školičku“, sportovní soutěže pro veřejnost „Paskiádu“ i „Akademii“ – rozloučení s žáky 9. ročníku.



Základní škola Jablonec nad Nisou Pivovarská 15



ZŠ PIVOVARSKÁ

Ředitel školy
Mgr. Miroslav Krajina

483 710 859
7zsjbc@7zsjbc.cz
www.7zsjbc.cz

Škola se nachází v centrální části města s původní zástavbou. V současné době se vzdělávají žáci celkem v 11 třídách.

Na ZŠ Pivovarská usilujeme o vyváženost osvědčených postupů a nových výukových metod. Jsme přesvědčeni, že ne vše tradiční je špatné, a ne vše moderní je přínosné. Při výuce se snažíme dbát na základní myšlenku našeho vzdělávacího programu – „Smysluplně, zajímavě a tvořivě“.

Díky stabilnímu pedagogickému sboru a vysoké úspěšnosti ve využití dotačních titulů se nám dlouhodobě daří vytvářet nadstandardní podmínky pro výuku. Pro rozvoj



praktických dovedností dětí využijeme kvalitně vybavené odborné učebny, dílny, cvičnou kuchyňku a městská sportoviště v okolí školy. Pořádáme lyžařský a vodácký výcvik, výuku plavání, návštěvy divadla, exkurze a výlety. Na škole se vyučují



3 cizí jazyky – angličtina, němčina a francouzština.

Školní družina a školní jídelna se nachází v samostatné budově naproti hlavní budově školy. ŠD má 3 oddělení a bohatou nabídku zájmových kroužků.



Základní škola Jablonec nad Nisou Rýnovice, Pod Vodárnou 10



Ředitelka školy
Mgr. Jana Mašindová

483 305 317
skola@zsrynovice.cz
www.zsrynovice.cz

Základní škola je moderně vybavená, plně organizovaná škola s devíti postupnými ročníky, na prvním i na druhém stupni po jedné třídě. .

Nachází se v klidné části města v blízkosti lesa, nedaleko autobusových zastávek meziměstské dopravy a MHD. Pro mladší děti (především pro školní družinu) je určena zahrada s prolézačkami, pískovištěm, košem na streetball.

Škola je bezbariérová a klade důraz na vstřícnost, individuální přístup k dětem i k rodičům.

Obsah ŠVP je zaměřen na rozšířenou výuku informatiky a výpočetní techniky, samozřejmě jsou moderně vybavené učebny. Žáci absolvují povinný kurz plavání, v případě příznivých podmínek



probíhají i lyžařské dny či zimní den. Školní jídelna nabízí žákům školy nejen zdravé a chutné obědy,

ale i dopolední svačiny. Školní družina má aktivity zaměřeny na zájmovou činnost.



Základní škola Jablonec nad Nisou Kokonín, Rychnovská 216



Ředitelka školy
Mgr. Lea Šmídová

483 302 140
reditel@zskokonin.cz
www.zskokonin.cz

Škola je plně organizovaná a je rozmístěna ve třech oddělených pracovištích. První stupně se nacházejí v budovách v Rychnovské 215 a Janáčkově 42, 2. stupeň v Rychnovské 216.

Všechny tři leží na trase jedné linky (č. 101) městské hromadné dopravy do Rychnova a jsou dopravně velmi dobře dostupné. Díky oddělení jednotlivých stupňů a relativně nižšímu počtu žáků představují jednotlivá pracoviště „rodinné“ prostředí. Škola klade důraz nejen na výuku matematiky, českého jazyka a cizích jazyků, ale i na předměty související s poznáváním světa a přírody. Všechny učebny jsou vybaveny moderní interaktivní technikou.

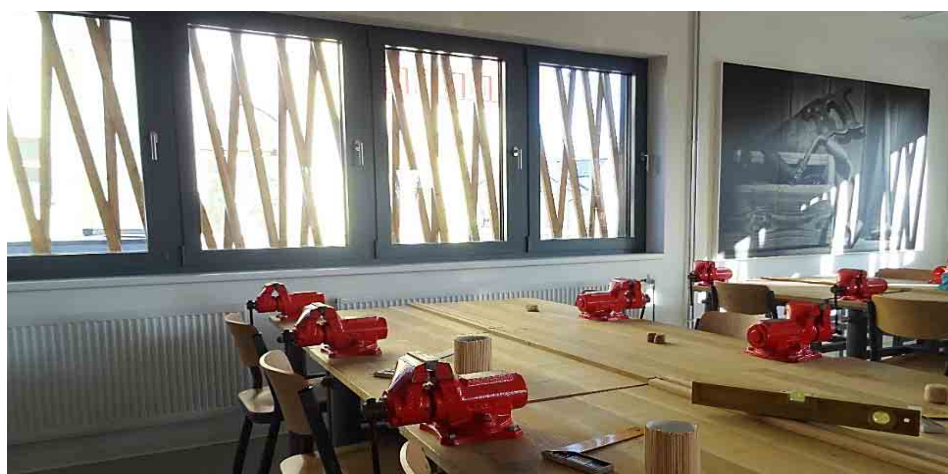
Budova druhého stupně zaznamenala v uplynulých třech letech nejzásadnější proměnu. V původní



secesní vile jsou vzdělávání žáci vždy v paralelních třídách daného ročníku. Všechny třídy jsou zmodernizované a vybavené interaktivní technikou. K dispozici je dětem žákovská knihovna, jazyková učebna, aktuálně budujeme novou počítačovou učebnu. V nové přístavbě



jsou prostorné žákovské šatny a v patře dílny, které slouží k výuce pracovních činností se zaměřením na podporu manuálních dovedností. Budova je obklopena rozlehlým školním pozemkem, kde také mají žáci zázemí a možnost posezení například v amfiteátru.



Základní škola Jablonec nad Nisou Kokonín, Rychnovská 216

Odloučené pracoviště – Rychnovská 215



Zástupkyně ředitelky
Mgr. Dita Dudová

483 302 464
dudova@zskokonin.cz
www.zskokonin.cz

V budovách prvního stupně jsou kromě kmenových tříd vždy dvě oddělení školní družiny. Optimální počet žáků ve třídách umožňuje propojení klasické výuky s prvky projektového a zážitkového vyučování.

Všechny školní třídy průběžně prochází úpravami s cílem žákům zajistit příjemné a esteticky podnětné prostředí. Obě rozlehlé školní zahrady jsou využívány nejen k pobytu dětí na čerstvém vzduchu během výuky, ale i jako zázemí při konání školních akcí. Zájmová činnost



je na prvních stupních rozmanitá. Především se jedná o podporu pohybových aktivit, výtvarných technik a pro prvňáčky a druháky je v nabídce angličtina hrou.



Základní škola Jablonec nad Nisou Kokonín, Rychnovská 216

Odloučené pracoviště – Janáčkova 42



Vedoucí učitelka
Mgr. Lenka Řehořová

483 722 070
rehorova@zskokonin.cz
www.zskokonin.cz

V budovách prvního stupně jsou kromě kmenových tříd vždy dvě oddělení školní družiny. Optimální počet žáků ve třídách umožňuje propojení klasické výuky s prvky projektového a zážitkového vyučování.

Všechny školní třídy průběžně prochází úpravami s cílem žákům zajistit příjemné a esteticky podnětné prostředí. Obě rozlehlé školní zahrady jsou využívány nejen k pobytu dětí na čerstvém vzduchu během výuky, ale i jako zázemí při konání školních akcí.

Zájmová činnost je na prvních stupních rozmanitá. Především se jedná o podporu pohybových aktivit, výtvarných technik a pro prvňáčky a druháky je v nabídce angličtina hrou.



Dům dětí a mládeže Vikýř

Jablonec nad Nisou, Podhorská 49



Ředitel

Bc. Pavel Dostál

483 711 725
dostal@vikyr.cz
www.vikyr.cz

Dům dětí a mládeže Vikýř každoročně nabízí dětem, studentům i dospělým na 100 zájmových kroužků v průběhu celého školního roku.

Kromě toho organizuje cca 200 akcí pro celé rodiny a širokou veřej-

nost. O malých i velkých prázdninách pak připravuje kolem šedesáti příměstských i pobytových táborů. Mezi velmi oblíbené patří rodinné tábory pořádané v létě, díky nim se za hranice všedních dní, hranice naší země i Evropy dostalo už desítky rodin.

Vikýř také organizuje soutěže MŠMT a sportovní soutěže, nabízí spontánní aktivity, on-line aktivity, výlety a další činnosti.

V činnosti DDM Vikýř se můžete setkat s různými obory zájmového vzdělávání – technické, sportovní, společenské, jazykové, výtvarné, adrenalinové, hudební, taneční, přírodovědné, rukodělné, pro ZP a pro nejmenší.



Základní umělecká škola Jablonec nad Nisou, Podhorská 47



Ředitel školy
Mgr. Vít Rakušan

488 880 300
info@zusjbc.cz
www.zusjbc.cz

Základní umělecká škola působí v Jablonci nad Nisou v různých podobách už od roku 1926.

Hlavní část výuky je dostupná v samotném centru města, v budově na Horním náměstí č. 1. Kromě toho škola působí ještě v lokalitě Mšeno, v samostatné části budovy ZŠ Mozartova a ředitelství s jedinečným koncertním sálem se nachází v ulici Podhorská č. 47. Škola nabízí státem nastavené komplexní studium, poskytující základy vzdělání v jednotlivých uměleckých oborech, které jsou obsahově propojeny se studiem v dalších vyšších školách uměleckého nebo pedagogického zaměření. Na ZUŠ jsou žáci přijímáni na základě talentových přijímacích

zkoušek a průběh a výsledky vzdělávacího procesu jsou pravidelně kontrolovány Českou školní inspekcí. Kvalita uměleckého vzdělávání se tak výrazně liší od vzdělávání „zájmového“ nebo „volnočasových aktivit“.

V současné době navštěvuje naši ZUŠ přes 1000 žáků a studentů. Věkový rozptyl je od pětiletých až po dvacetileté středoškoláky a několik vysokoškoláků. Z toho je přes 700 v hudebním oboru, 200 v oboru výtvarném, 80 v oboru tanečním a 50 žáků v oboru literárně-dramatickém. Vedle tradičně dobrého a počtem žáků silného klavírního oddělení se tvoří plodná líheň dechových nástrojů, období rozmachu prožívá obor pěvecký. Pozoruhodná je dílna bicích nástrojů, kterou nám mohou závi-



dět široko daleko. S úspěchem pracuje a tvoří několik výrazně dobrých souborových aktivit. Chloubou školy jsou i formace orchestrální.

Veškeré aktivity školy jsou jasně zřetelné na veřejnosti. Škola se často a ve velkém rozsahu účastní kulturního dění v regionu a svou pověstí patří rozhodně k neopomenutelným součástem kulturního a společenského života regionu.

Reprezentativní tělesem jablonecké ZUŠ je dětský pěvecký sbor Iuventus, gaude! Ten byl založen v září 2005, jeho zakladatelem a současným sbormistrem je Tomáš Pospíšil. Za 15 let své existence se sbor Iuventus, gaude! stal významnou a cennou součástí severočeského kulturního života. Ústředí českých pěveckých sborů sbor Iuventus, gaude! vyhlásilo nejúspěšnějším českým sborem roku 2012.



Základní školy jiných zřizovatelů Jablonec nad Nisou

Na území statutárního města Jablonec nad Nisou provozují svoji činnost také

základní školy jiných zřizovatelů. Jedná se o dvě školy, jejichž zřizovatelem je Liberecký kraj a jsou určeny

pro děti a žáky se speciálními vzdělávacími potřebami a dvě základní školy, které mají soukromého zřizovatele.



Základní škola a Mateřská škola, Jablonec nad Nisou, Kamenná 404/4, příspěvková organizace

Zřizovatelem školy je Liberecký kraj.

**Kamenná 404/4, Jablonec nad Nisou
778 525 991
zskamennajbc@seznam.cz
www.zskamennajbc.cz**



Základní škola, Jablonec nad Nisou, Liberecká 1734/31, příspěvková organizace

Zřizovatelem školy je Liberecký kraj.

**Liberecká 1734/31, Jablonec nad Nisou
483 317 588
sekretariat@specialniskola-jbc.cz
www.zsliberecka31.cz**



Svobodná základní škola, o. p. s.

Škola má soukromého zřizovatele.

**U Přehrady 3196/4, Jablonec nad Nisou
483 313 705
szs@szsjablonec.cz
www.szsjablonec.cz**



Základní škola Antonína Bratršovského

Škola má soukromého zřizovatele.

**Saskova 2080/34, Jablonec nad Nisou
604 244 232
sekretariat@zsab.cz
www.zsab.cz**

Kontakty

Statutární město Jablonec nad Nisou ***odbor humanitní***

Mírové náměstí 3100/19
466 01 Jablonec nad Nisou

Mgr. Miroslava Rýžaková
vedoucí odboru humanitního
+420 483 357 323
ryzakova@mestojablonec.cz

Mgr. Zdeňka Květová
vedoucí oddělení školství
+420 483 357 270
kvetova@mestojablonec.cz

Bc. Lenka Lipšová
oddělení školství – základní školy
+420 483 357 278
lipsova@mestojablonec.cz